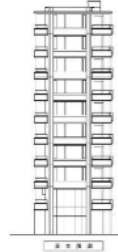


CASBEE[®]さいたま2016年版 | 評価結果 |

■使用評価マニュアル: CASBEEさいたま2016年版 使用評価ソフト: CASBEEさいたま2016ver.2.0

1-1 建物概要		1-2 外観	
建物名称	(仮称)オープンレジデンス大宮下町1	階数	地上10F
建設地	埼玉県さいたま市大宮区下町1丁目21-1(他2筆)	構造	RC造
用途地域	商業地域、準防火地域	平均居住人員	191人
地域区分	6地域	年間使用時間	8,760時間/年(想定値)
建物用途	集合住宅	評価の段階	実施設計段階評価
竣工年	2023年8月 予定	評価の実施日	2022年3月31日
敷地面積	1,108 m ²	作成者	長谷清志
建築面積	682 m ²	確認日	2022年3月31日
延床面積	4,845 m ²	確認者	長谷清志



2-1 建築物の環境効率(BEEランク&チャート)

BEE = 1.0

S: ★★★★★ A: ★★★★★ B+: ★★★★★ B: ★★★★★ C: ★

2-2 ライフサイクルCO₂(温暖化影響チャート)

標準計算

30%: ★★★★★ 60%: ★★★★★ 80%: ★★★★★ 100%: ★★★★★ 100%超: ☆

2-3 大項目の評価(レーダーチャート)

2-4 中項目の評価(バーチャート)

Q のスコア = 2.9

Q1 室内環境

Q1のスコア= 3.1

Q2 サービス性能

Q2のスコア= 3.2

Q3 室外環境(敷地内)

Q3のスコア= 2.4

LR のスコア = 3.1

LR1 エネルギー

LR1のスコア= 3.4

LR2 資源・マテリアル

LR2のスコア= 2.8

LR3 敷地外環境

LR3のスコア= 2.9

3 設計上の配慮事項		
総合	省エネ等、隣地及び周辺地域の環境に配慮した計画とする。	
その他		
Q1 室内環境	室内の化学物質対策としてJISホルムアルデヒド放出性能値F☆☆☆☆の使用することで、より良い室内環境となるように努めた。	Q2 サービス性能
LR1 エネルギー	一次エネルギー消費性能において、建物全体のBEI=0.9を確保できる計画としている。	LR2 資源・マテリアル
		LR3 敷地外環境

■CASBEE: Comprehensive Assessment System for Built Environment Efficiency (建築環境総合性能評価システム)
 ■Q: Quality (建築物の環境品質)、L: Load (建築物の環境負荷)、LR: Load Reduction (建築物の環境負荷低減性)、BEE: Built Environment Efficiency (建築物の環境効率)
 ■「ライフサイクルCO₂」とは、建築物の部材生産・建設から運用、改修、解体廃棄に至る一生の間の二酸化炭素排出量を、建築物の寿命年数で除した年間二酸化炭素排出量のこと
 ■評価対象のライフサイクルCO₂排出量は、Q2、LR1、LR2中の建築物の寿命、省エネルギー、省資源などの項目の評価結果から自動的に算出される

CASBEEさいたま2016年版
 (仮称)オープンレジデンシア大宮下町1丁目 新築工事

欄に数値またはコメントを記入

■使用評価マニュアル: CASBEEさいたま2016年版
 ■評価ソフト: CASBEEさいたま2016ver.2.0

スコアシート		実施設計段階							
配慮項目		環境配慮設計の概要記入欄		評価点	重み係数	評価点	重み係数	全体	
Q 建築物の環境品質									2.9
Q1 室内環境					0.40		-		3.1
1 音環境				3.0	0.15	3.0	1.00		3.0
1.1 室内騒音レベル				3.0	0.50	3.0	0.50		
1.2 遮音				3.0	0.50	3.0	0.50		
1 開口部遮音性能				3.0	1.00	3.0	0.30		
2 界壁遮音性能				-	-	3.0	0.30		
3 界床遮音性能(軽量衝撃源)				-	-	3.0	0.20		
4 界床遮音性能(重量衝撃源)				-	-	3.0	0.20		
1.3 吸音				-	-	-	-		
2 温熱環境				3.0	0.35	3.0	1.00		3.0
2.1 室温制御				3.0	0.50	3.0	0.50		
1 室温				3.0	0.63	3.0	0.63		
2 外皮性能				3.0	0.38	3.0	0.38		
3 ゾーン別制御性				-	-	-	-		
2.2 湿度制御				3.0	0.20	3.0	0.20		
2.3 空調方式				3.0	0.30	3.0	0.30		
3 光・視環境				2.3	0.25	2.7	1.00		2.6
3.1 屋光利用				1.8	0.30	2.0	0.30		
1 屋光率				1.0	0.60	1.0	0.50		
2 方位別開口				-	-	3.0	0.30		
3 屋光利用設備				3.0	0.40	3.0	0.20		
3.2 グレア対策				2.0	0.30	3.0	0.30		
1 屋光制御				2.0	1.00	3.0	1.00		
3.3 照度				3.0	0.15	3.0	0.15		
3.4 照明制御				3.0	0.25	3.0	0.25		
4 空気質環境				3.0	0.25	4.0	1.00		3.8
4.1 発生源対策				3.0	0.60	5.0	0.63		
1 化学汚染物質		共用、住居、全面的にF☆☆☆☆の建材を採用。		3.0	1.00	5.0	1.00		
4.2 換気				3.0	0.40	2.3	0.38		
1 換気量				3.0	0.50	3.0	0.33		
2 自然換気性能				-	-	1.0	0.33		
3 取り入れ外気への配慮				3.0	0.50	3.0	0.33		
4.3 運用管理				-	-	-	-		
1 CO ₂ の監視				-	-	-	-		
2 喫煙の制御				-	-	-	-		
Q2 サービス性能				-	0.30	-	-		3.2
1 機能性				3.1	0.40	4.2	1.00		4.0
1.1 機能性・使いやすさ				3.0	0.40	5.0	0.60		
1 広さ・収納性				-	-	-	-		
2 高度情報通信設備対応		<住居>Gbitクラスの通信が利用可能。		-	-	5.0	1.00		
3 バリアフリー計画				3.0	1.00	-	-		
1.2 心理性・快適性				3.0	0.30	3.0	0.40		
1 広さ感・景観				-	-	3.0	0.50		
2 リフレッシュスペース				-	-	-	-		
3 内装計画				3.0	1.00	3.0	0.50		
1.3 維持管理				3.5	0.30	-	-		
1 維持管理に配慮した設計		維持管理しやすい素材選びと設計を行っている。		4.0	0.50	-	-		
2 維持管理用機能の確保				3.0	0.50	-	-		
2 耐用性・信頼性				2.9	0.30	-	-		2.9
2.1 耐震・免震・制震・制振				3.0	0.50	-	-		
1 耐震性(建物のこわれにくさ)				3.0	0.80	-	-		
2 免震・制震・制振性能				3.0	0.20	-	-		
2.2 部品・部材の耐用年数				3.0	0.30	-	-		
1 躯体材料の耐用年数				3.0	0.20	-	-		
2 外壁仕上げ材の補修必要間隔				3.0	0.20	-	-		
3 主要内装仕上げ材の更新必要間隔				3.0	0.10	-	-		
4 空調換気ダクトの更新必要間隔				3.0	0.10	-	-		
5 空調・給排水配管の更新必要間隔				3.0	0.20	-	-		
6 主要設備機器の更新必要間隔				3.0	0.20	-	-		
2.4 信頼性				2.6	0.20	-	-		
1 空調・換気設備				3.0	0.20	-	-		
2 給排水・衛生設備				2.0	0.20	-	-		
3 電気設備				3.0	0.20	-	-		
4 機械・配管支持方法				3.0	0.20	-	-		
5 通信・情報設備				2.0	0.20	-	-		

3 対応性・更新性			2.8	0.30	2.6	1.00	2.6
3.1 空間のゆとり			-	-	2.2	0.50	
1 階高のゆとり			-	-	3.0	0.60	
2 空間の形状・自由さ			-	-	1.0	0.40	
3.2 荷重のゆとり			-	-	3.0	0.50	
3.3 設備の更新性			2.8	1.00	-	-	
1 空調配管の更新性			2.0	0.20	-	-	
2 給排水管の更新性			3.0	0.20	-	-	
3 電気配線の更新性			3.0	0.10	-	-	
4 通信配線の更新性			3.0	0.10	-	-	
5 設備機器の更新性			3.0	0.20	-	-	
6 バックアップスペースの確保			3.0	0.20	-	-	
Q3 室外環境(敷地内)			-	0.30	-	-	2.4
1 生物環境の保全と創出			1.0	0.30	-	-	1.0
2 まちなみ・景観への配慮			3.0	0.40	-	-	3.0
3 地域性・アメニティへの配慮			3.0	0.30	-	-	3.0
3.1 地域性への配慮、快適性の向上			3.0	0.50	-	-	
3.2 敷地内温熱環境の向上			3.0	0.50	-	-	
LR 建築物の環境負荷低減性			-	-	-	-	3.1
LR1 エネルギー			-	0.40	-	-	3.4
1 建物外皮の熱負荷抑制			3.0	0.20	-	-	3.0
2 自然エネルギー利用			2.0	0.10	-	-	2.0
3 設備システムの高効率化		[BEI][BEIm] = 0.90	4.0	0.50	-	-	4.0
4 効率的運用			3.0	0.20	-	-	3.0
集合住宅以外の評価			-	-	-	-	
4.1 モニタリング			-	-	-	-	
4.2 運用管理体制			-	-	-	-	
集合住宅の評価			3.0	1.00	-	-	
4.1 モニタリング			3.0	0.50	-	-	
4.2 運用管理体制			3.0	0.50	-	-	
LR2 資源・マテリアル			-	0.30	-	-	2.8
1 水資源保護			3.0	0.20	-	-	3.0
1.1 節水			3.0	1.00	-	-	
1.2 雨水利用・雑排水等の利用			-	-	-	-	
1 雨水利用システム導入の有無			-	-	-	-	
2 雑排水等利用システム導入の有無			-	-	-	-	
2 非再生性資源の使用量削減			2.8	0.60	-	-	2.8
2.1 材料使用量の削減			2.0	0.10	-	-	
2.2 既存建築躯体等の継続使用			3.0	0.20	-	-	
2.3 躯体材料におけるリサイクル材の使用		-	3.0	0.20	-	-	
2.4 躯体材料以外におけるリサイクル材の使用		-	3.0	0.20	-	-	
2.5 持続可能な森林から産出された木材			2.0	0.10	-	-	
2.6 部材の再利用可能性向上への取組み			3.0	0.20	-	-	
3 汚染物質含有材料の使用回避			3.0	0.20	-	-	3.0
3.1 有害物質を含まない材料の使用			3.0	0.30	-	-	
3.2 フロン・ハロンの回避			3.0	0.70	-	-	
1 消火剤			-	-	-	-	
2 発泡剤(断熱材等)			3.0	0.50	-	-	
3 冷媒			3.0	0.50	-	-	
LR3 敷地外環境			-	0.30	-	-	2.9
1 地球温暖化への配慮		CO2排出率95%	3.2	0.33	-	-	3.2
2 地域環境への配慮			2.5	0.33	-	-	2.5
2.1 大気汚染防止			3.0	0.25	-	-	
2.2 温熱環境悪化の改善			2.0	0.50	-	-	
2.3 地域インフラへの負荷抑制			3.0	0.25	-	-	
1 雨水排水負荷低減			3.0	0.25	-	-	
2 汚水処理負荷抑制			3.0	0.25	-	-	
3 交通負荷抑制		駐輪場、駐車場ともに十分な台数を確保している。	4.0	0.25	-	-	
4 廃棄物処理負荷抑制			2.0	0.25	-	-	
3 周辺環境への配慮			3.1	0.33	-	-	3.1
3.1 騒音・振動・悪臭の防止			3.0	0.40	-	-	
1 騒音			3.0	1.00	-	-	
2 振動			-	-	-	-	
3 悪臭			-	-	-	-	
3.2 風害、砂塵、日照阻害の抑制			3.0	0.40	-	-	
1 風害の抑制			-	-	-	-	
2 砂塵の抑制			1.0	-	-	-	
3 日照阻害の抑制			3.0	1.00	-	-	
3.3 光害の抑制			3.7	0.20	-	-	
1 屋外照明及び屋内照明のうち外に漏れる光への対策		「光害対策ガイドライン」の一部を満たし、広告物照明の設置無し。	4.0	0.70	-	-	
2 昼光の建物外壁による反射光(グレア)への対策			3.0	0.30	-	-	